

# LOGICS LUMINOUS CREAM LIGHTENER

sistema di schiaritura per servizi  
professionali unici, personalizzati e  
distintivi.



MATRIX

# L'innovazione al servizio dell'arte

## LOGICS LUMINOUS CREAM LIGHTENER

ESCLUSIVO sistema di schiaritura **in pasta** iper-performante

- Schiaritura fino a 7 toni ad azione schiarente accelerata
- Nuova EMOLLIEN-C TECHNOLOGY
- Risultati uniformi, brillanti e cosmetici uniti al massimo rispetto del capello
- Utilizzo facile e sicuro

**Logics Luminous Cream Lightener**

Decolorante in pasta

**Logics Luminous Cream Lightener Generator**

Ossidante in crema disponibile nei volumi 20, 30 e 40



## EMOLIEN-C TECHNOLOGY

a base di:

- Ceramidi
- Molecole emollienti

Una tecnologia estremamente efficace  
che agisce in **4 fasi**



**1.** Le ceramidi penetrano la fibra capillare e ricostituiscono il cemento intercellulare.



**2.** La cuticola viene protetta durante il processo di schiaritura dei pigmenti.



**3.** Le molecole emollienti ricoprono esteriormente la fibra capillare.



**4.** Il capello rimane morbido, luminoso e schiarito uniformemente.

Per capelli splendenti come il  
cristallo e soffici come la seta.

# MATRIX

Risultati unici, uniformi,  
brillanti e cosmetici

Capello naturale altezza di tono 3



Capelli schiariti  
con decolorante in polvere  
tradizionale

Capelli schiariti  
con **LOGICS LUMINOUS  
CREAM LIGHTENER**



- maggiore uniformità di schiaritura
- risultato più pulito e luminoso

Perché risultati più brillanti e uniformi?

La formula di **Logics Luminous Cream Lightener** contiene **agenti chelanti** per trattenere le impurezze metalliche presenti sul capello che ostacolano l'azione decolorante. Quindi l'azione schiarente è più efficace e i risultati sono uniformi dalle radici alle punte.

# NEW

# MATRIX

## LOGICS LUMINOUS CREAM LIGHTENER

Un'arte su misura per ogni desiderio di schiaritura

TECNICA	STRUMENTO	MISCELA	GENERATOR	TEMPO DI POSA
Testa intera (no cute)	Cartine	1:3	20, 30, 40 vol	50 min max. senza fonte di calore
Mèches a slice e/o tricottage	Cartine o Roller Mèches	1:2	20, 30, 40 vol	50 min max senza fonte di calore
Balayages a mano libera o ciocche ben localizzate	Pettine o Cartine	1:1	20, 30, 40 vol	50 min max senza fonte di calore

*Si consiglia l'utilizzo di un bilancino per verificare le corrette proporzioni tra decolorante in pasta e generator.*

**Attenzione:** se si aumenta la quantità del Generator oltre a quelle indicate nella tabella soprastante si rischia di ridurre il potere schiarente del decolorante.

La miscela può essere riutilizzata nell'arco di alcune ore senza aggiungere ulteriore Generator.

## ALTEZZA DI TONO NATURALE E CORRISPONDENTE FONDO DI SCHIARITURA

	Castano Scuro 3	Castano 4	Castano Chiaro 5	Biondo Scuro 6	Biondo 7	Biondo Chiaro 8	Biondo Chiarissimo 9	Biondo Chiarissimo Platino 10
Altezza di tono naturale								
Fondo di Schiaritura naturale	Rosso Scuro	Rosso	Rosso Arancioe	Arancio Scuro	Arancio	Arancio Giallo	Giallo	Giallo Chiaro

## 4. –TONALIZZARE CON COLOR SYNC

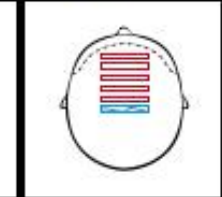
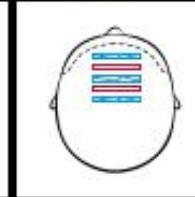
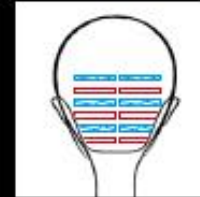
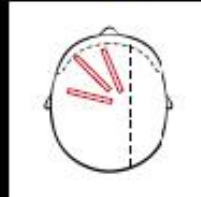
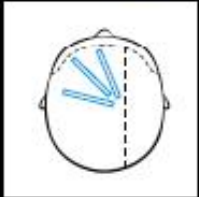
Tonalizzare i capelli decolorati e schiariti con la formula suggerita usando Color Sync .

Fondo di sciaritura	Risultato Freddo	Risultato Naturale Freddo	Risultato Naturale	Risultato Caldo
Rosso Scuro e/o Rosso(3-4)	4A+6A	5N+6A	5N	5WN
Rosso Arancio (5)	6A	6A+6V	6N	6WN
Arancio Scuro (6)	6A+8A	6V+8A	6N+8V	6WN+8WN
Arancio (7)	8A+8V	8N+8V	8N	1 part 6WN+2 parts 8WN
Arancio Chiaro (8)	8A+10V	8N+10A	8N+10N	8WN
Giallo (9)	8V+10A	8V+10N	8N+10M	8WN+10WN
Giallo Chiaro (10)	10V+10A	10V	10N+10M	10WN

Nasce l'arte dei **Servizi Mèches su misura**

MATRIX

con la firma artistica per distinguere ogni capolavoro



### **NATURAL LIGHTS**

Mèches sottili ed estremamente naturali. Ideale per chi desidera donare un tocco di brillantezza ai capelli.

### **INTENSE LIGHTS**



Schiariture parziali localizzate in determinate zone della capigliatura. Ideale per sottolineare le linee del taglio e valorizzarlo.

### **RADIANT BLOND**

Schiariture evidenti e ben definite. Ideale per chi desidera un colore multidimensionale.

### **ULTRA BLOND**

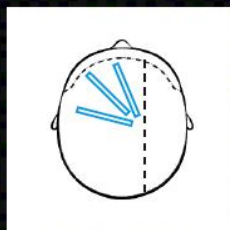
Biondo intenso a testa intera. Ideale per chi desidera un cambio di look totale.

 Tecnica Tricotage  
 Tecnica Slice



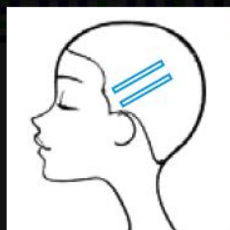
# NATURAL LIGHTS

Mèche sottili e naturali per chi desidera aggiungere un tocco di brillantezza ai capelli mantenendo un effetto estremamente naturale

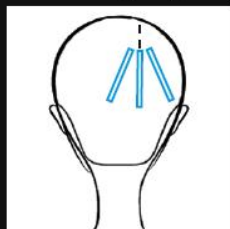


Incominciare dalla sommità del capo, iniziando ad applicare 3 roller mèches/cartine, utilizzando la tecnica tricotage, partendo dall'altezza dell'attaccatura della riga. I roller mèches/cartine dovranno essere disposti a raggiera. Lasciare almeno lo spazio di 1 cm tra un roller mèches/cartina e l'altro.

*N.B.: Il primo roller mèches/cartina dovrà distanziarsi dalla riga di 1 cm.*



Applicare sul lato sinistro 2 roller mèches/cartine posizionandoli con un'inclinazione di 30 gradi (come da figura). Applicare il primo roller mèches/cartina all'altezza del sopracciglio ed il secondo all'altezza dell'orecchio, partendo subito dopo il primo cm dall'attaccatura frontale, utilizzando la tecnica tricotage. Ripetere sul lato opposto.



Applicare sulla parte posteriore del capo, prendendo come riferimento la suddivisione della riga laterale, 3 roller mèches/cartine disponendoli verticalmente a raggiera. Lasciare almeno lo spazio di 1 cm tra un roller mèches/cartina e l'altro. Utilizzare la tecnica tricotage.





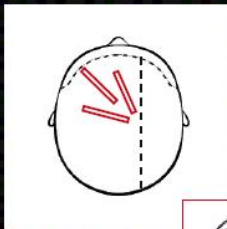
# INTENSE LIGHTS

Schiariture parziali solo in alcune zone della capigliatura per chi desidera sottolineare le linee del taglio

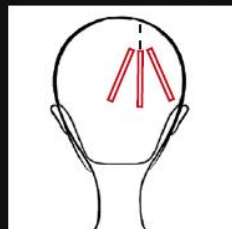
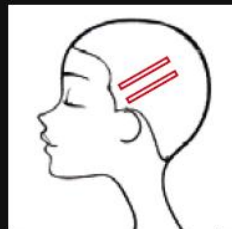
Iniziare con una prima sub sezione a triangolo, la cui base deve avere uno spessore di max. 1 cm, lasciando 0.5 cm dalla suddivisione della riga. Applicare il roller mèches/cartina utilizzando la tecnica slice, lasciando almeno lo spazio di 1 cm tra un roller mèches/cartina e l'altro.

Creare una seconda sub sezione triangolare della stessa misura della precedente e posizionare il roller mèches/cartina.

Creare una terza sub sezione a triangolo ed applicare il roller mèches/cartina posizionandolo a metà tra il primo ed il secondo. L'effetto finale deve essere a raggiera.



SUB SEZIONI TRIANGOLARI

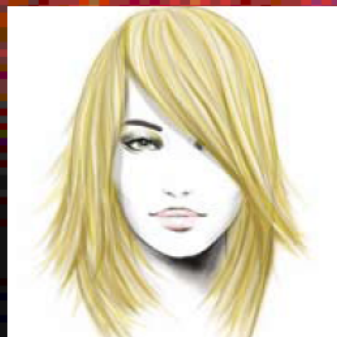


Applicare sul lato sinistro 2 roller mèches/cartine impiegando la tecnica slice con un'inclinazione di 30 gradi, utilizzando come riferimento il sopracciglio. (Più la ciocca è inclinata più sarà evidente). Ripetere sul lato opposto.

Applicare sulla parte posteriore del capo, prendendo come riferimento la suddivisione della riga laterale, 3 roller mèches/cartine disponendoli verticalmente a raggiera. Lasciare almeno lo spazio di 1 cm tra un roller mèches/cartina e l'altro. Utilizzare la tecnica slice.

 Tecnica slice

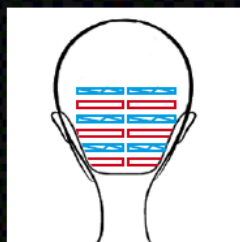




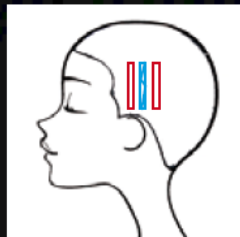
# RADIANT BLOND

MATRIX

Schiariture evidenti per chi desidera dare multidimensionalità al colore

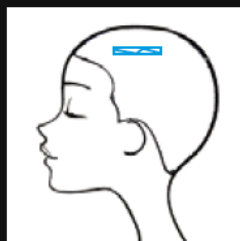


Incominciare dalla parte posteriore del capo. Applicare il primo roller mèches/cartina iniziando dalla nuca, e posizionare i successivi verso la sommità del capo. Iniziare con la tecnica slice alternandola alla tecnica tricotage per terminare con quest'ultima, utilizzando come riferimento l'attaccatura posteriore e muovendosi verso la sezione superiore fino al vertice del capo.

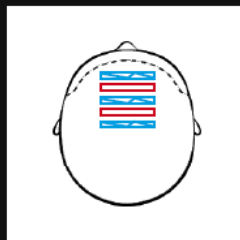


Procedere con la sezione laterale applicando i roller mèches/cartine su sub sezioni verticali che terminano dietro l'orecchio e continuare alternando le tecniche tricotage e slice.

*N.B.: Escludere tutto il perimetro dall'attaccatura frontale.*



Applicare un altro roller mèches/cartina sul perimetro laterale della corona (vedi figura) a 90 gradi rispetto a quelli precedentemente applicati, utilizzando la tecnica tricotage. Fare attenzione a non posizionare il roller mèches/cartina sulla riga. Ripetere sul lato opposto.



Sulla parte superiore del capo iniziare ad applicare i roller mèches/cartine (possono variare da 4 a 6 in base alla profondità dell'attaccatura) orizzontalmente partendo dalla sommità del capo verso l'attaccatura frontale, avendo cura di escludere la prima parte della corona. Utilizzare la tecnica slice alternata a quella tricotage prestando attenzione che sia il primo che l'ultimo roller mèches/cartina siano applicati con la tecnica tricotage.

 Tecnica tricotage  
 Tecnica slice

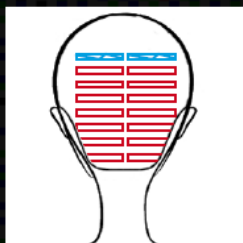




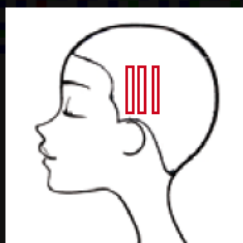
# ULTRA BLOND

MATRIX

Un biondo intenso per chi desidera cambiare look

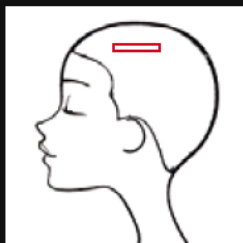


Incominciare dalla parte posteriore del capo. Applicare il primo roller mèches/cartina iniziando dalla nuca verso la sommità del capo con la tecnica slice, utilizzando come riferimento l'attaccatura posteriore e muovendosi verso la sezione superiore fino al vertice del capo. Attenzione: applicare l'ultimo roller mèches/cartina con la tecnica tricotage.

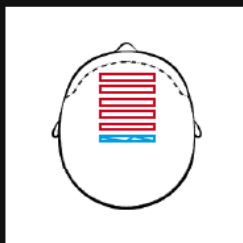


Procedere con la sezione laterale applicando i roller mèches/cartine su subsezioni verticali che terminano dietro l'orecchio, continuando con la tecnica slice.

*N.B.: Lasciare anche i capelli dell'attaccatura al di fuori della prima sezione.*



Applicare un altro roller mèches/cartina sul perimetro laterale della corona (vedi figura) a 90 gradi rispetto a quelli precedentemente applicati, utilizzando la medesima tecnica utilizzata precedentemente. Ripetere sul lato opposto.



Sulla parte superiore del capo iniziare ad applicare i roller mèches/cartine orizzontalmente partendo dalla sommità del capo verso l'attaccatura frontale, avendo cura di escludere la prima parte della corona. Utilizzare la tecnica slice ad esclusione dell'ultimo roller mèches/cartina che è da applicare con la tecnica tricotage.

 Tecnica tricotage  
 Tecnica slice



# LOGICS LUMINOUS CREAM LIGHTENER

sistema di schiaritura per servizi  
professionali unici, personalizzati e  
distintivi.



MATRIX